

**JUTA**  
Сделано в Чехии



**Монтаж пароізоляційних плівок.  
Фотоінструкція**





Ця інструкція визначає загальні рекомендації та є наочним посібником з правильного монтажу та ремонту підпокрівельних плівок ПАРОБАРЬЕР®.

Дотримання правил монтажу сприяє підвищенню ефективності парозахисних шарів: теплоізоляція залишається сухою, тепловтрати відсутні, пара не потрапляє до конструкції, що захищає її, і знижує ризик небажаної конденсації.





## Зміст

Інструкція монтажу .....	4
<b>Перекриття</b>	
Зовнішній спосіб .....	5
Внутрішній спосіб .....	6
Подвійний спосіб .....	7
<b>Примикання</b>	
Використання рідкої мастіки .....	8
Використання бутилкаучукових стрічок .....	9
Прохід для труби .....	10
Комунікації та кабелі .....	11
Мансардне вікно .....	12
Ремонт пошкоджень .....	13
Монтаж кріплень для внутрішнього оздоблення .....	14







## Інструкція з монтажу

Підпокрівельні плівки ПАРОБАРЬЕР® призначені для створення паронепроникних шарів на внутрішній стороні теплоізоляції для пологих та плоских дахів, та при внутрішньому утепленні стін по периметру об'єкта. Пароізоляційні плівки перешкоджають проникненню водяної пари зсередини приміщення в шар теплоізоляції, тим самим знижують ймовірність конденсації води в ізоляційних шарах.

1. Підпокрівельні плівки ПАРОБАРЬЕР® montують горизонтально або вертикально на внутрішній стороні теплоізоляційних плит
2. ПАРОБАРЬЕР® кріпиться до дерев'яних конструкцій антикорозійними цвяхами з плоским капелюшком або аналогічними будівельними скобами
3. У місцях перекриття, пароізоляційна плівка повинна бути укріплена стрічками з бутил- або синтетичного каучуку («Перекриття», стор.5-6)
4. При монтажі в області примикань до чорнових стін або дерев'яних конструкцій рекомендуємо використовувати спеціальні мастіки («Примикання», стор.7)
5. Місця кріплення плівки цвяхами або скобами необхідно герметизувати стрічками.
6. Для відбиваючих властивостей високоефективної пароізоляції з алюмінієвим шаром між нею і оздобленням необхідно створити закритий повітряний зазор товщиною 4-6 см.  
  
З'єднання з мансардним вікном слід проводити залежно від використаного вікна, оскільки різні виробники вікон для дахів пропонують різні рішення з'єднання пароізоляції зі своїми виробами.
8. При установці пароізоляційного шару між сусідніми теплоізоляційними плитами необхідно дотримуватися їх необхідного співвідношення над і під пароізоляційним шаром. Правильність такої конструкції може бути перевірена розрахунками.



## Проклейка перекриттів. Зовнішній спосіб.



1. Створити перекриття не менше 10 см.



2. Використовувати алюмінієву односторонню стрічку



3. Проклеїти перекриття стрічкою



4. Добре ущільнити



5. Готова конструкція, проклеювання перекриття зовнішнім способом



## Проклейка перекриття. Внутрішній спосіб.



1. Використовувати двосторонню бутилкаучукову стрічку



2. Наклеїти стрічку на нижній шар пароізоляції



3. Ущільнити на всю довжину



4. Зняти захисну стрічку



5. Щільно приклеїти верхнє перекриття пароізоляції



6. Готова конструкція проклеювання перекриття внутрішнім способом





## Проклейка перекриття. Подвійний спосіб.



1. Використовувати двосторонню бутилкаучукову стрічку



2. Наклеїти стрічку на нижній шар пароізоляції



3. Ущільнити на всю довжину



4. Зняти захисну стрічку



5. Щільно приклеїти верхнє перекриття пароізоляції



6. Проклеїти край перекриття алюмінієвою стрічкою для щільної герметизації



7. Готова конструкція, проклеювання перекриття подвійним способом



## Примикання. Застосування рідкої мастіки.



1. Використовувати спеціальну мастіку



2. Нанести мастіку на дерев'яну поверхню



3. Щільно приклеїти пароізоляційну плівку



4. Продовжити роботи після повної полімеризації



5. Нанести мастіку на нерівну поверхню



6. Щільно приклеїти пароізоляційну плівку



7. Продовжити роботи після повної полімеризації





## Примикання. Застосування бутилкаучукових стрічок.



1. Використовувати двосторонню бутилкаучукову стрічку



2. Наклеїти стрічку на край пароізоляційної плівки



3. Приклеїти плівку зі стрічкою до стіни або примикання



4. Ущільнити дерев'яною планкою



5. Готова конструкція примикання до стіни



## Прохід для труби.



1. Зробити акуратний розріз і провести трубу крізь основний шар пароізоляції



2. На прямокутному шматку пароізоляційної плівки відзначити місце проходу труби



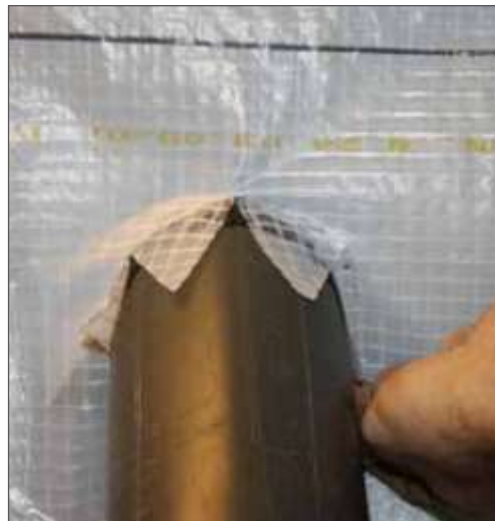
3. Акуратно зробити правильну підрізку



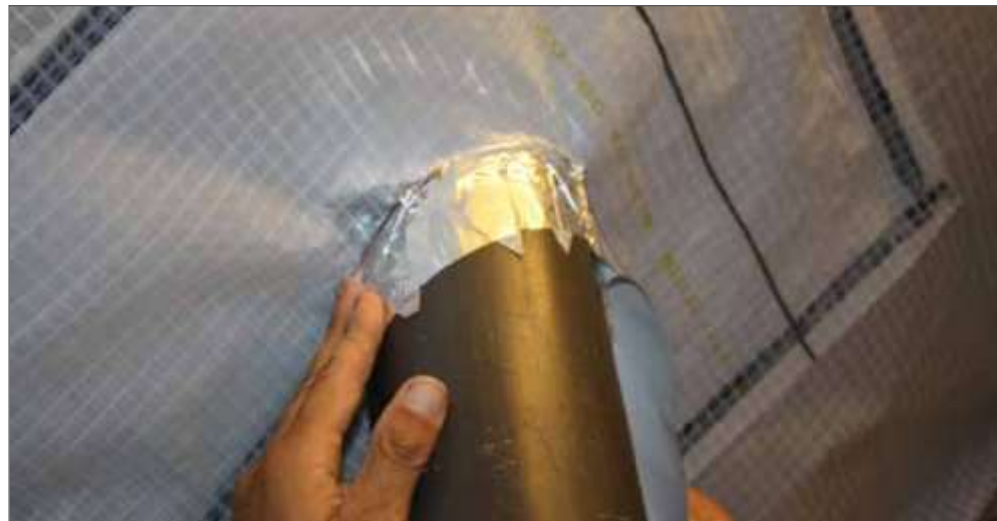
4. Проклеїти периметр прямокутника бутилкаучуковою двосторонньою стрічкою



5. Одягнути плівку зі стрічкою на трубу та ущільнити краї



6. Приклеїти на зовнішнє коло труби бутилкаучукову двосторонню стрічку і заклеїти нахлести



7. Герметизувати перекриття алюмінієвою стрічкою





## Комунікації і кабелі



1. Через невеликий розріз про-  
вести комунікаційний кабель



2. Використовувати бутилкаучукову  
двосторонню стрічку



3. Герметизувати коло місце проходу  
комунікаційного кабелю



4. Приклад герметизації вузла



5. У разі проведення кабелю із  
зовнішньою обмоткою



6. Провести обмотку і через неї  
кабель



7. Використовувати бутилкаучукову  
двосторонню стрічку



8. Герметизувати по колу місце  
проходу обмотки кабелю



9. Герметизувати спеціальною  
мастикою місце проходу кабелю  
через обмотку



10. Приклад герметизації вузла



## Мансардне вікно



1. Визначити місце для вирізу у полотні пароізоляції під установку мансардного вікна



2. Акуратно зрізати по периметру рами мансардного вікна



3. Ущільнити примикання перекриття двосторонньою бутилкаучуковою стрічкою



4. Герметизація верхнього кута



5. Герметизація нижнього кута





## Ремонт пошкоджень



1. У разі кріплення пароізоляції скобами або оцинкованими цвяхами

2.



2. Залишається негерметичне місце



3. Необхідно ущільнити невеликим шматком алюмінієвої стрічки



4. У разі невеликих ушкоджень до 5х5см



5. Використовувати алюмінієву стрічку



6. Приклеїти відрізок потрібного розміру на пошкоджену ділянку



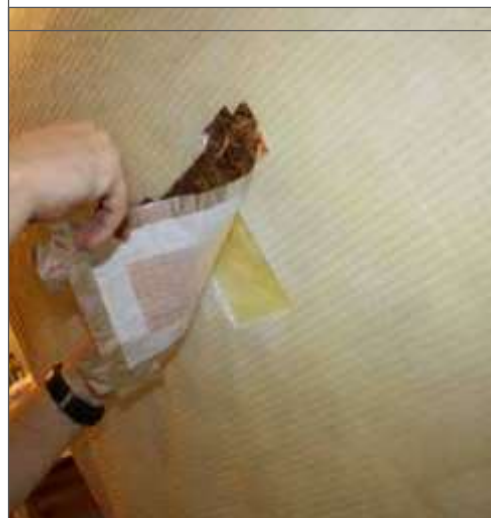
7. Приклад герметизації невеликих ушкоджень



8. У разі великих пошкоджень понад 5х5см



9. Використовувати латку за розміром із того ж матеріалу пароізоляції, з проклеєною по периметру стрічкою



10. Приклеїти латку на пошкоджену ділянку



11. Добре ущільнити краї перекриття. Ремонт завершено.



## Монтаж кріплення для внутрішнього оздоблення.



1. Використовувати бутилкаучукову двосторонню стрічку



2. Зняти захисну плівку



3. Готовий клямер для монтажу на пароізоляцію



4. Монтувати клямер до дерев'яних конструкцій через пароізоляцію



5. Правильна герметизація клямерів для монтажу внутрішнього оздоблення





Lined writing area with horizontal lines.

